

# BRAUN

TexStyle 7 Pro  
TexStyle 9

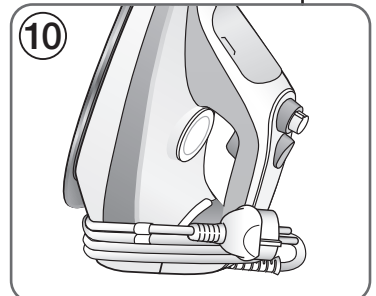
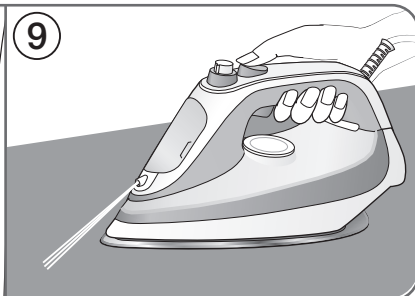
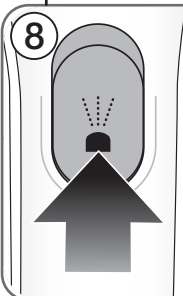
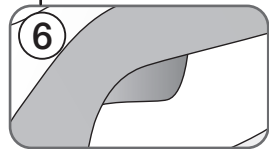
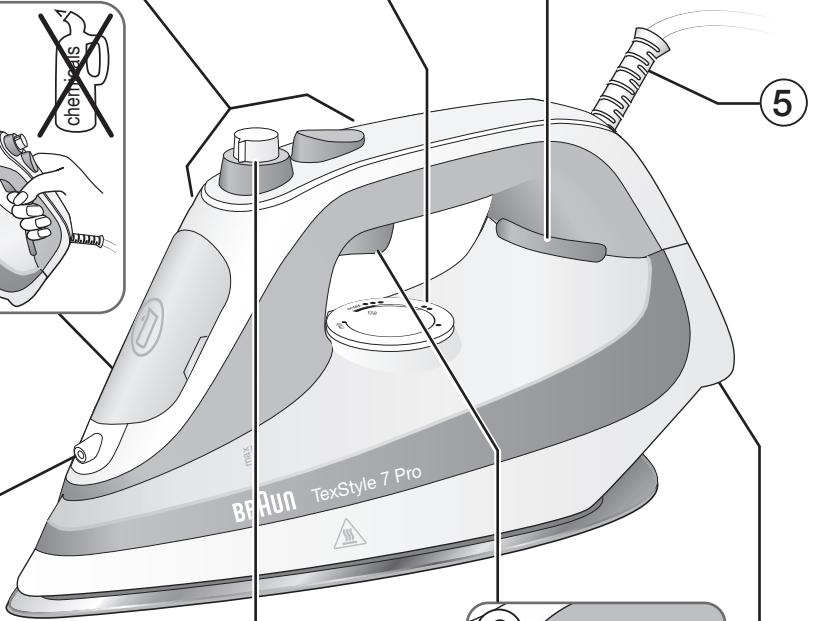
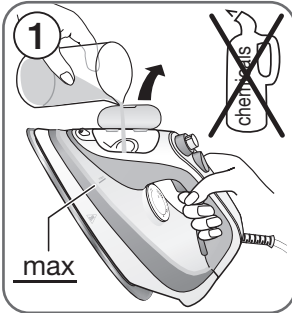
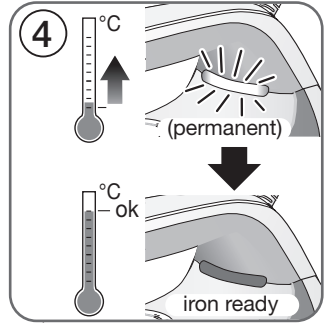
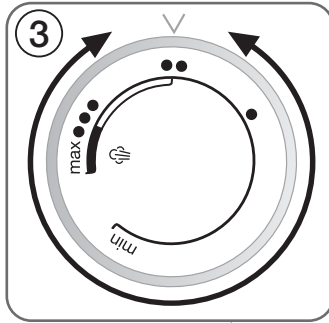
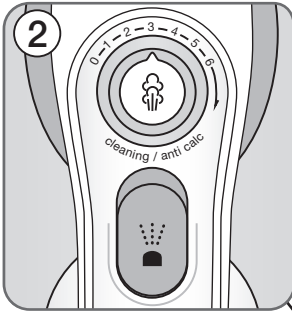


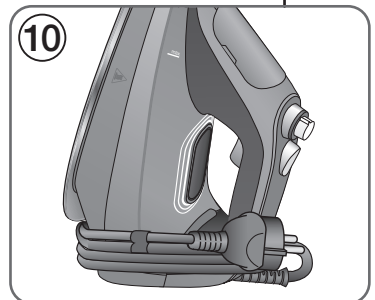
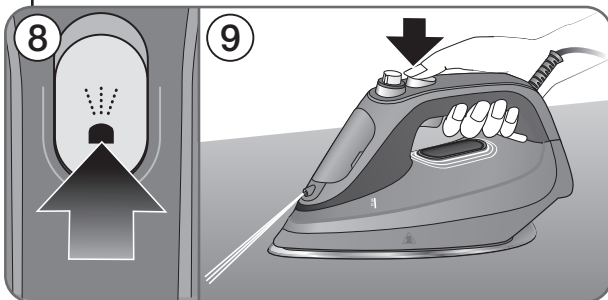
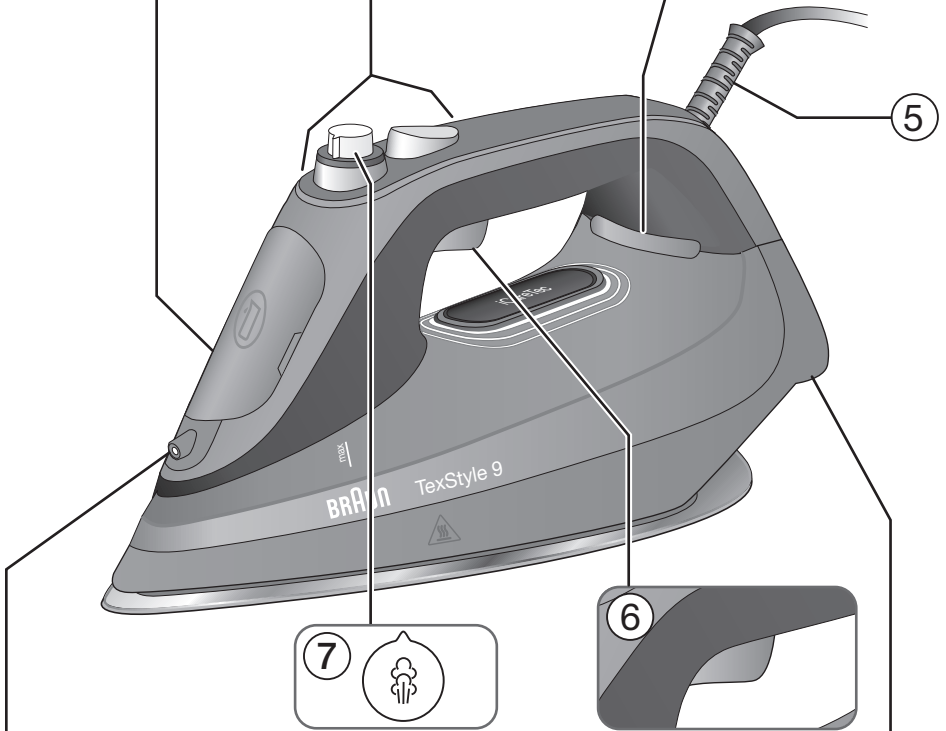
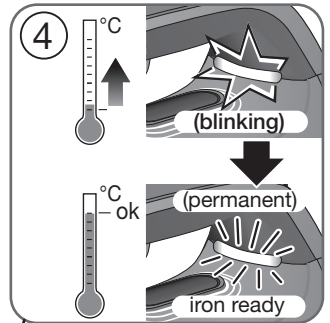
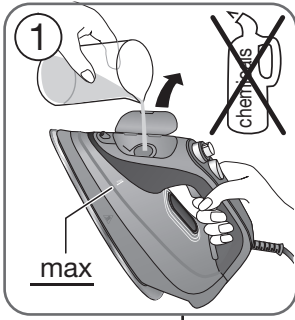
Types 12770004, 12770005, 12770008,  
12790002, 12790003, 12790004

Register your product  
[www.braunhousehold.com/register](http://www.braunhousehold.com/register)

TS 7 Pro  
TS 9  
Steam Iron

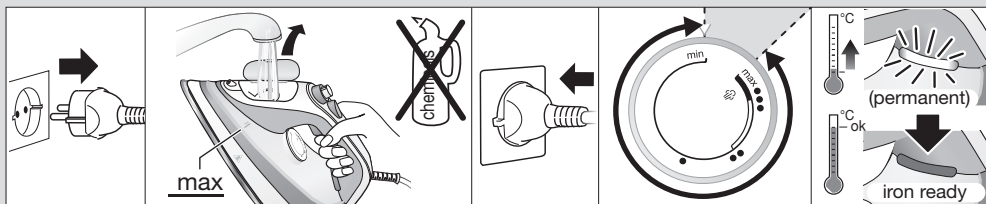
# TS 7 Pro



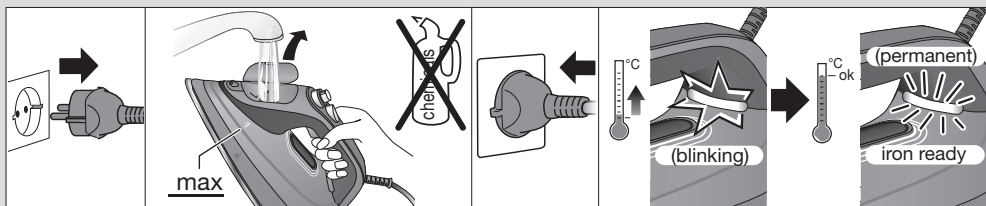


# A Start Ironing

## TS 7 Pro

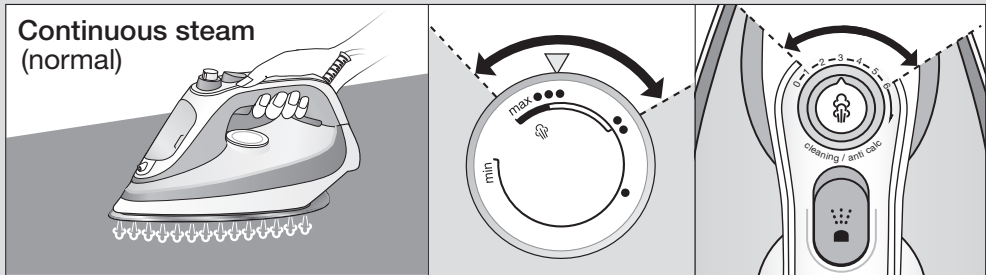


## TS 9



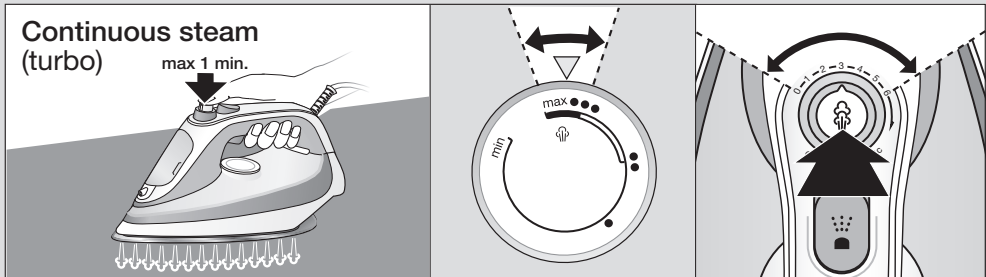
# B Steam Options - TS 7 Pro

## Continuous steam (normal)



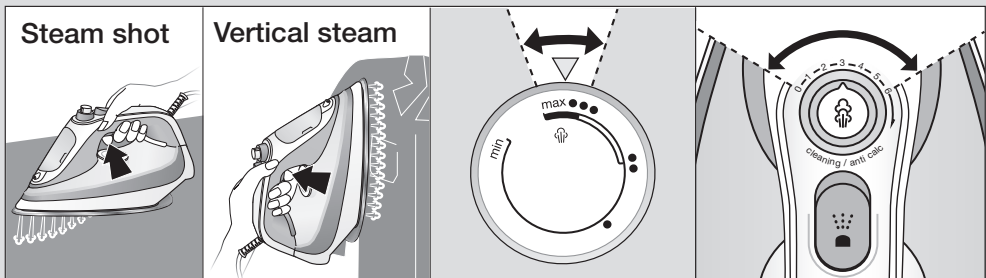
## Continuous steam (turbo)

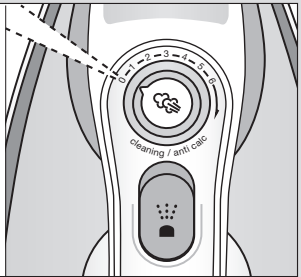
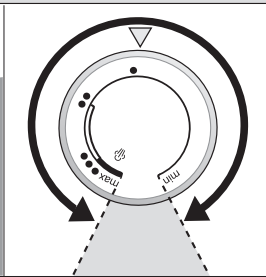
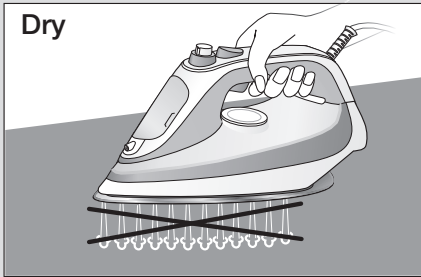
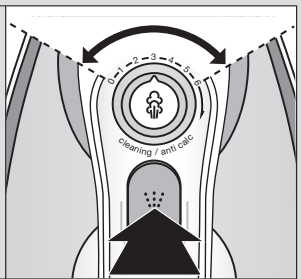
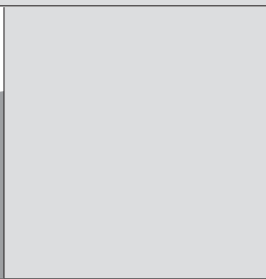
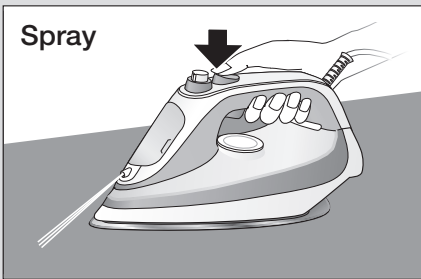
max 1 min.



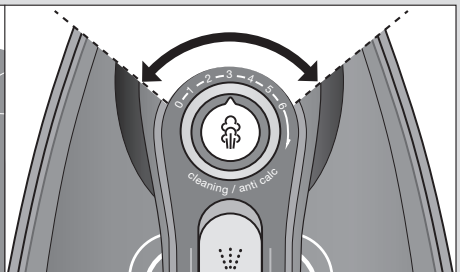
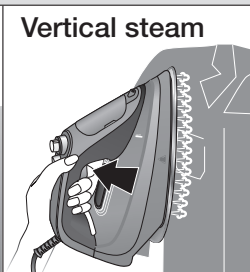
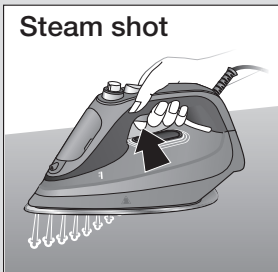
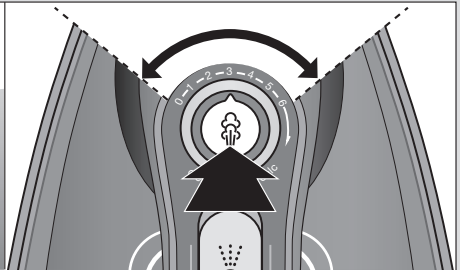
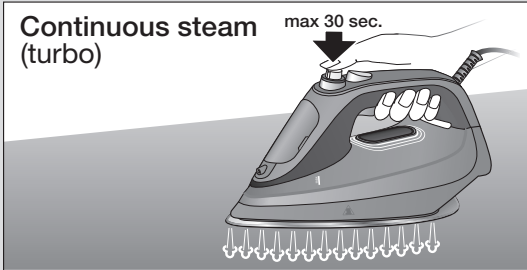
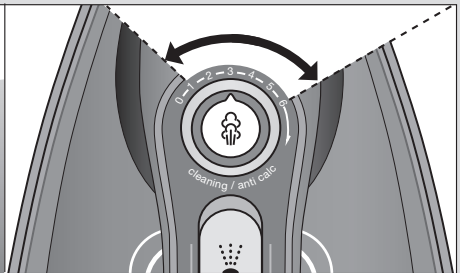
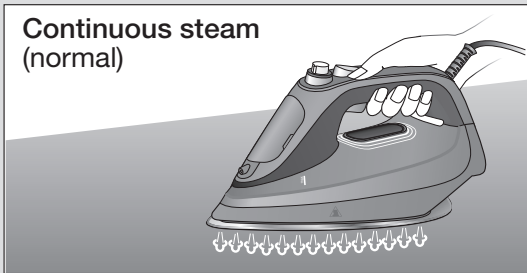
## Steam shot

## Vertical steam

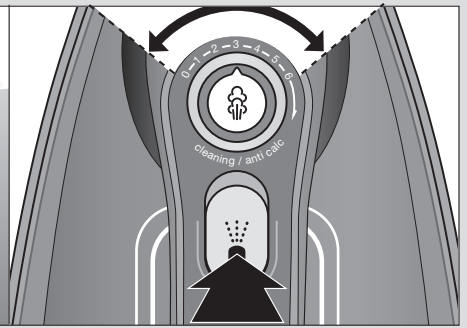
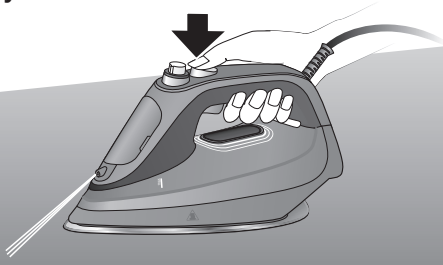




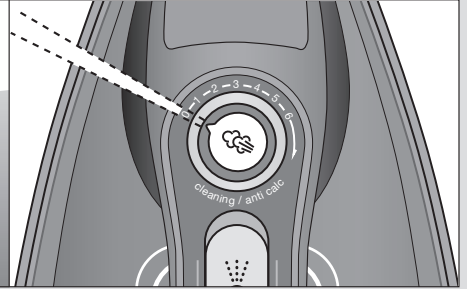
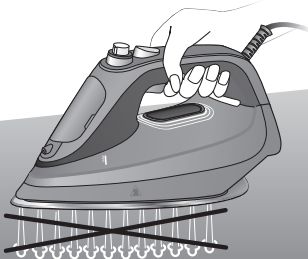
**Steam Options - TS 9**



Spray



Dry

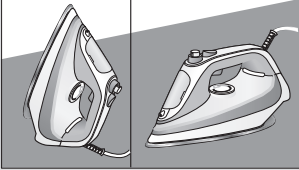


C

Auto Off

TS 7 Pro

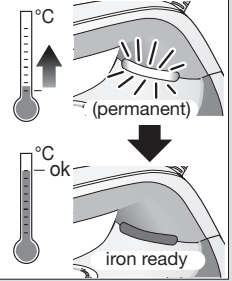
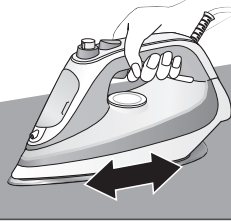
8 min. 30 sec.



Auto Off

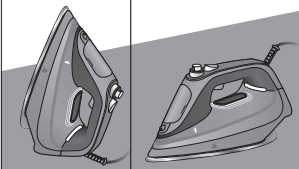


Restart



TS 9

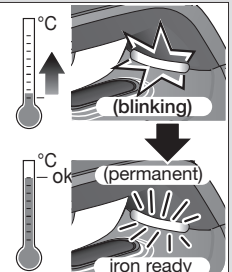
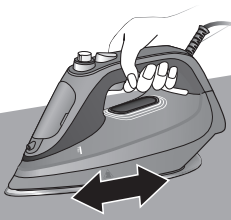
8 min. 1 min



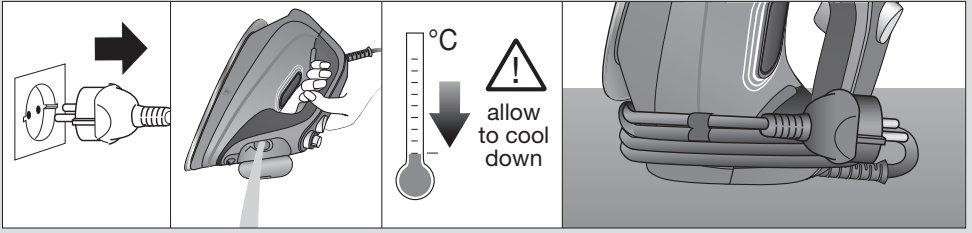
Auto Off



Restart

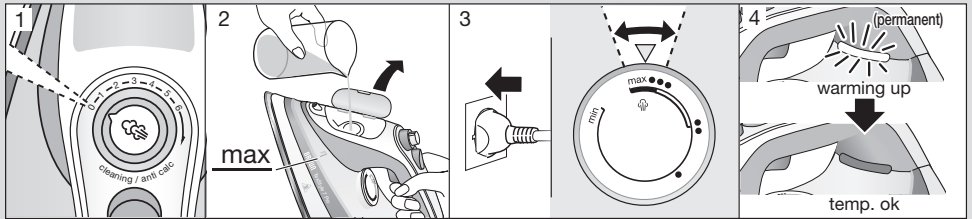


## D After Ironing

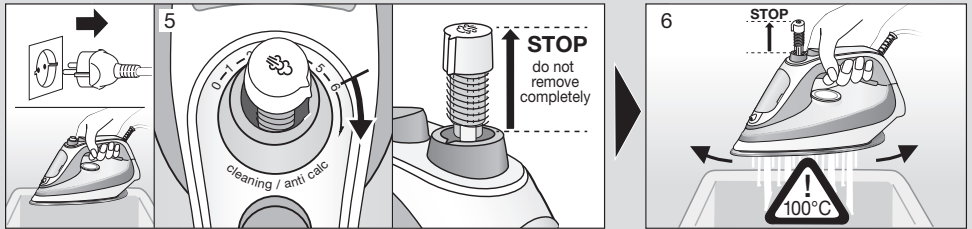


## E Descaling - TS 7 Pro

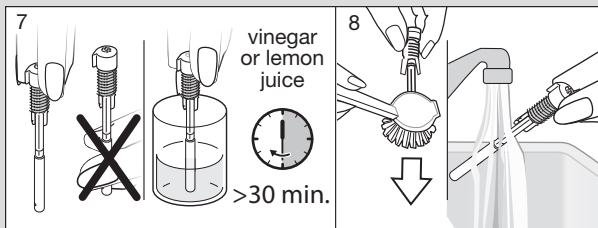
### Preparation



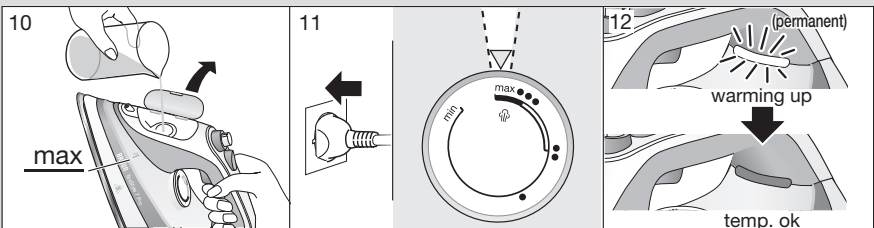
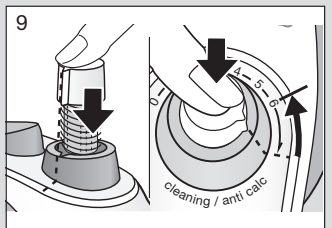
### Self clean



### Rinsing the valve



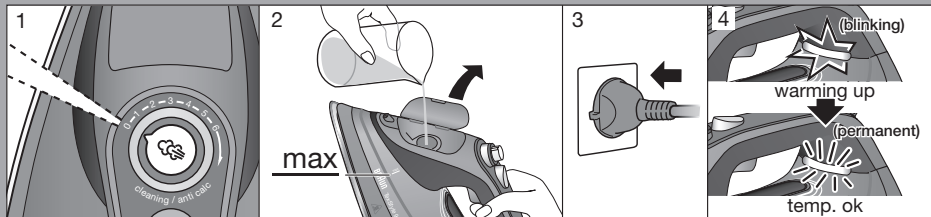
### Reset



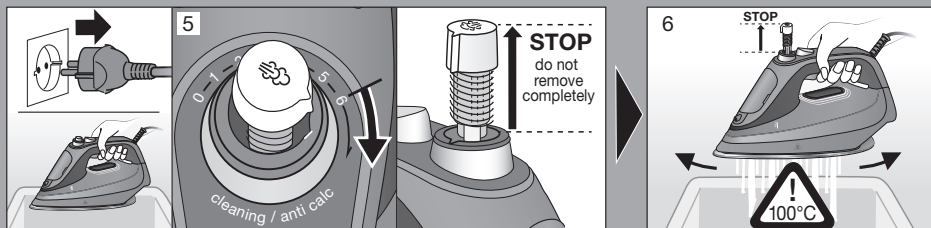


# Descaling - TS 9

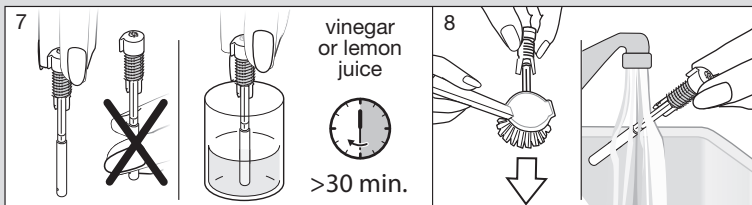
## 2x Preparation



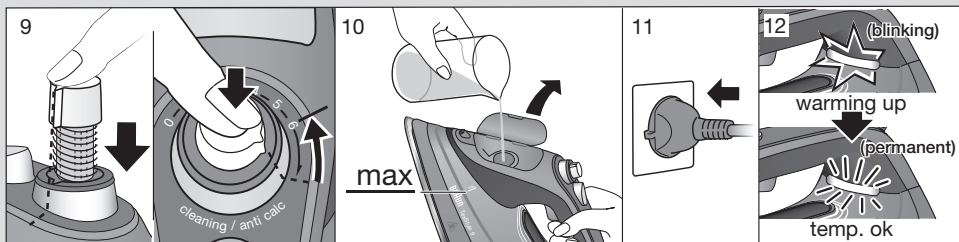
## Self clean



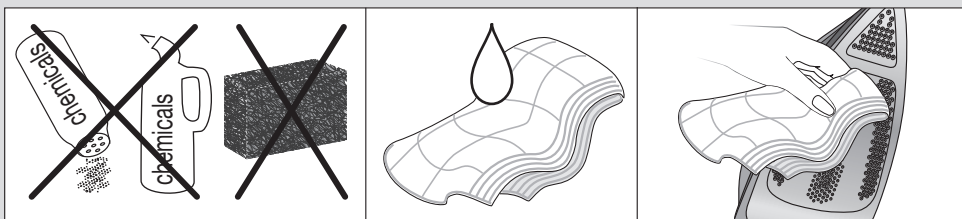
## Rinsing the valve



## Reset



## F Care And Cleaning





## Română (MD)

### Înainte de utilizare

**Citiți integral și cu atenție instrucțiunile de utilizare înainte de a folosi aparatul.**

#### Descriere

- 1 Umplere rezervor de apă
- 2 Regulator de abur
- 3 Selector temperatură (numai TS 7 Pro)
- 4 LED pentru controlul temperaturii
- 5 Cablu alimentare
- 6 Declanșator doză abur
- 7 Buton turbo pentru abur
- 8 Buton pulverizare


- 9 Funcția de pulverizare
- 10 Suport pentru fierul de călcat

#### Scopul utilizării

Aparatul trebuie utilizat numai pentru călcare haine adecvate pentru călcare conform etichetei de îngrijire. Nu călcați sau nu umeziți niciodată hainele în timp ce le purtați.

#### (A) Începerea procesului de călcare

Pentru detalii vedeți fig. A.

Înainte de a începe să călcați, urmați cu atenție instrucțiunile de pe eticheta de îngrijire. Materialele cu acest simbol  nu se calcă.

**Notă:** Dacă apa de la robinet are o duritate foarte mare, vă recomandăm să utilizați un amestec de 50% apă de la robinet și 50% apă distilată. Nu utilizați niciodată doar apă distilată. Nu folosiți apă de condensare de la un uscător de rufe.

## (B) Opțiuni abur

### Abur continuu (normal)

Este recomandat pentru haine precum lâna, poliesterul și bumbacul/inul.

### Abur continuu (turbo)

Este recomandat pentru haine care au nevoie de abur mai puternic, cum ar fi bumbacul/inul gros și materialul de blugi.

**Notă:** În timp ce călcați nu rotiți regulatorul de abur dincolo de setarea «6».

### Doza de abur

Înainte de utilizare apăsați declanșatorul dozei de abur de 3 până la 4 ori pentru a-l activa. Pentru un impuls puternic de abur apăsați declanșatorul dozei de abur la intervale de câteva secunde.

### Temperatură (numai TS 7 Pro)

nivelul 1 (●)	Sintetice
nivelul 2 (●●)	Lână, mătase, poliester
nivelul 3 (●●●)	Bumbac, pânză

## (C) Oprire automată

Din motive de siguranță și pentru reducerea consumului de energie, funcția de oprire automată este activată automat. Pentru detalii vedeți fig. C.

## (D) După călcare

Lăsați fierul de călcat să se răcească înainte de a-l depozita. Pentru detalii vedeți fig. D.

## (E) Îndepărtarea depunerilor

Nu folosiți decalcificatori comerciali; aceștia vă pot deteriora fierul de călcat.

Frecvența îndepărtării depunerilor depinde de duritatea apei, de cantitatea de abur utilizată și de frecvența și durata sesiunilor de călcare. Este bine să derulați procedura de îndepărtare a depunerilor cel puțin o dată pe lună.

### Numai pentru TS 9

Pașii descriși la «Pregătire» și «Curățare automată» trebuie repetați de două ori.

Pentru detalii vedeți fig. D.

**Notă:** Fierul de călcat nu trebuie niciodată utilizat fără regulatorul de apă.

## (F) Îngrijire și curățare

Înainte de curățare, asigurați-vă întotdeauna că fierul de călcat s-a răcit complet. Pentru detalii vedeți fig. F.

## Garanție și service

Pentru informații detaliate vezi broșura separată de garanție și service sau vizitați [www.braunhousehold.com](http://www.braunhousehold.com).

## Instrucțiuni de depanare

	TS 7 Pro	TS 9
<b>PROBLEMA</b>	<b>SOLUȚIA</b>	
Picăturile de apă se scurg pe material în timpul călării	Apăsați capacul rezervorului de apă și verificați dacă este închis	
	Verificați dacă selectorul de temperatură este cel puțin pe ●●. Selectați un reglaj de temperatură superior. Lăsați intervale mai lungi de timp când apăsați butonul pentru jetul de abur.	Lăsați intervale mai lungi de timp când apăsați butonul pentru jetul de abur.
	Dacă s-au pus substanțe chimice în rezervorul de apă, goliți rezervorul de apă, clătiți de 2-3 ori.	
Fierul de călcat generează puțin abur sau deloc	Verificați nivelul apei și umpleți rezervorul	
	Derulați procedura de îndepărtare a depunerilor	
	Verificați dacă selectorul de temperatură este cel puțin pe ●●.	Așteptați până când fierul de călcat se încălzește și LED-ul pentru controlul temperaturii este aprins permanent.

În timpul călcării din talpă ies coji și impurități albe	Derulați procedura de îndepărtare a depunerilor	
Funcția de pulverizare sau jetul de abur nu funcționează corespunzător	Reumpleți rezervorul de apă	
Talpa fierului de călcat nu se încălzește	Deconectați fierul de călcat din priză și conectați-l din nou. Rotiți selectorul de temperatură de la «min» la «max». Apoi selectați temperatura dorită.	n/a
LED-ul pentru controlul temperaturii luminează permanent	n/a	Deconectați fierul de călcat din priză și conectați-l din nou. Dacă problema nu dispare contactați serviciul pentru clienți al Braun.
Picăturile de apă se scurg de pe talpa fierului de călcat după ce acesta a fost scos din priză sau a fost depozitat	Setați regulatorul de abur la «0»	
	Goliți rezervorul de apă după ce călcați și puneți fierul de călcat în poziție verticală pe o suprafață stabilă cât timp se răcește	